

uit: Mr. Motley, 12 februari 2016

Mariëtte van Erp is vertrouwd met het onbestemde

door Alex de Vries

De schilderijen, tekeningen, beelden en foto's van Mariëtte van Erp zijn in allerlei opzichten doorleefd. Het werk is nooit afstandelijk waargenomen of objectmatig benaderd. Bij Van Erp is waarnemen een kwestie van ondergaan wat ze ziet, en daarmee bepaalt ze hoe ze zich verhoudt tot het land, het leven en het bestaan.

Dat is geen gemakkelijke opgave en je ziet naast de vanzelfsprekendheid van haar werk ook de ongemakkelijkheid. Hoe direct het werk ook is; kleurrijk en handschriftelijk, bewogen en betrokken, bedachtzaam en weloverwogen, doortrokken en persoonlijk – altijd behelst het iets onbestemds. Het is de kwaliteit van haar kunstenaarschap dat Van Erp met dat onbestemde volkomen vertrouwd is: ze kijkt het recht in het gezicht. Dat vergt zelfoverwinning die maar weinigen gegeven is.



'Landschap bij Gemert'

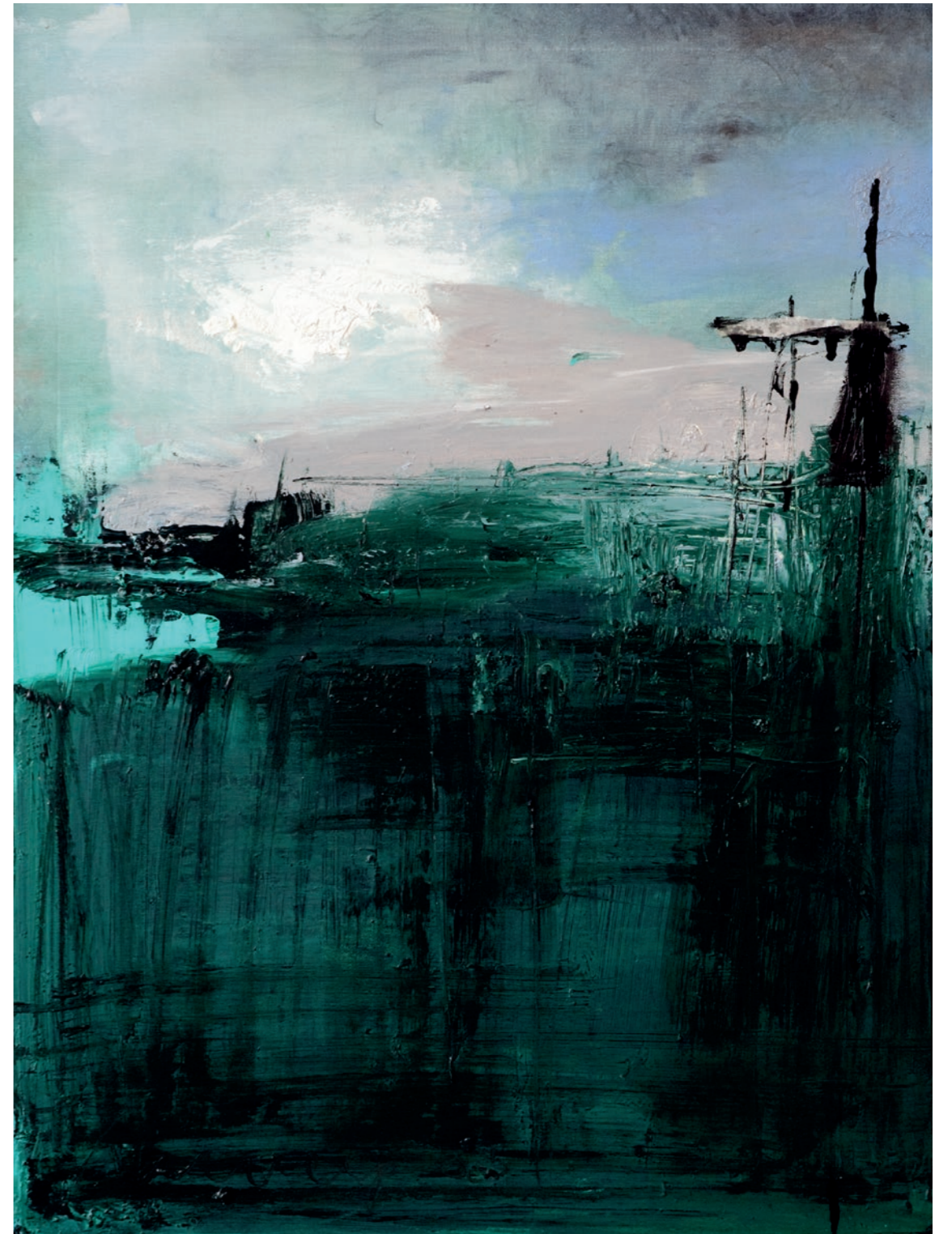
Mariëtte van Erp werd in 1953 geboren in Gemert. Ze is de eerste dochter uit een katholiek gezin van tien kinderen. Haar vader was fruitteiler en haar moeder had haar handen vol aan de drukke huishouding. Al het vertrouwde en intieme in haar jeugd was dierbaar en iedere aanslag erop verontrustte haar. Dat er jaarlijks een varken werd geslacht, kippen de kop werd afgehakt, konijnen met kerstmis gestroopt aan de deur hingen; het was in de boerenomgeving allemaal doodnormaal. Voor Mariëtte van Erp was dat niet zo. Vanaf heel jonge leeftijd verzette zij zich daartegen. Het liefst was ze buiten en als het weer dat niet toeliet, liep ze de schuur in. Als haar moeder vroeg wat ze daar toch deed, antwoordde ze: 'iets maken.' Op een boerderij wordt niets weggegooid en van de spullen die ze in de schuur vond maakte ze eigenzinnige dingen. Ze vond er een legerkist die ze in gebruik nam als schilderkist. Vanaf haar zevende zat ze al vaak buiten te tekenen en te schilderen, regelmatig wanhopig als het niet lukte om uit te drukken wat ze beleefde in het landschap.

Ze vond een kompaan in haar Heerroom pater Samuel, rector van Huize Padua – een psychiatrische inrichting in de buurgemeente Boekel. Hij schilderde kruiswegstaties en schilderde werken van Ingres, Rubens en Ruisdael na. Het nageschilderde landschap met molen van Jacob van Ruisdael hing bij Van Erp thuis in de kamer. Pater Samuel maakte zijn eigen verf en hij schreef gedichten over de Heilige Franciscus. Buiten in de kloostertuin praatte hij met de dieren ondanks dat hij doof was. Hij stierf toen Mariëtte negen was. Ze had zich voorgesteld hoe hij zijn schilderijen maakte en gedacht: 'Dat kan ik ook.' Ze had geweten hoe hij het deed.

Op de middelbare school leerde ze van de tekenlerares hoe je een te vol geschilderd vel papier weer af kon spoelen onder de kraan, waardoor de oorspronkelijke bedoeling van de onderliggende tekening weer te voorschijn kwam. Dat leerde haar hoe ze met een werk door kon gaan door het van al het overbodige te ontdoen. In feite brengt Van Erp in haar schilderijen het wezenlijke te voorschijn door het te veel weg te halen. Daaronder verbergt zich het verworven inzicht dat er soms meteen is, maar dat zich vaak ook pas na maanden of jaren aandient.

Over haar jeugd schreef Van Erp korte verhalen die de betekenis doorgronden van je geborgen weten en tegelijkertijd verloren zijn. Bij deze verhalen maakte ze seismografische tekeningen waarin ze haar ervaringen peilt. Het is een manuscript dat erop wacht als kunstenaarsboek te worden uitgegeven. Tot nu toe is de tijd daarvoor nog niet rijp gebleken.

Met de nodige omwegen ontdekte ze dat ze het gelukkigst was als ze buiten kon tekenen. Op haar 24ste volgde Van Erp een avondopleiding Schilderen en Grafiek aan de Academie voor Industriële Vormgeving in Eindhoven, waar ze in 1982 afstudeerde. Ze presenteerde haar eindexamenwerk in het Krabbedanscafé in Eindhoven waar ze opgemerkt werd door Krabbedansdirecteur Salco Tromp Meesters. Hij introduceerde haar aan de kunstwereld en bezorgde haar een stage bij het grafisch centrum in Arnhem. Ze leerde daar Klaas Gubbels kennen en was getroffen door de stoere eenvoud van diens werk. Ook maakte ze er kennis met Hendrik Valk (1897–1986) die aan het eind van zijn leven de ontdekking deed dat hij zijn manier van werken kon optimaliseren in achter-glas-schilderingen. Het was een techniek die zij ook uitprobeerde (zie pagina 4).



'Groene Molen' (aan Ruisdael)



'Olifant in porseleinkast' (à Morandi)

In 1984 meldde Van Erp zich aan bij de Jan van Eyck Academie in Maastricht. Ze werkte er onder begeleiding van professor Ger Lataster die haar talent waardeerde. Vanaf die tijd is Mariëtte van Erp actief als professioneel kunstenaar. Als je haar werk van de laatste 32 jaar in ogenschouw neemt, zie je dat het een krachtige, eigen signatuur heeft. Het werk roept allerlei referenties in de kunst op, omdat het zich verhoudt tot kunstenaars die in mentaliteit met haar overeenkomen, zoals het werk van streekgenoten als Jan de Bie, Leon Adriaans en Ingrid Simons. De schilderijen, tekeningen, foto's en beelden van Mariëtte van Erp zijn ontegenzeggelijk Brabants van karakter, vooral door de connectie met het landschap, de aardse materiaalbehandeling en de enigszins primitieve ambachtelijkheid in haar manier van werken. Je ziet eraan af dat het sensitief handwerk is. Al met al heeft ze daarmee een eigen plaats in de traditie van de beeldende kunst waaraan ze veel ontleent, maar die ze tegelijkertijd voedt.



'Paard'

Het plaatsje Gemert is het fundament van haar leven en kunstenaarschap. Sinds 1987 heeft ze een atelier in de oude nonnenschool van het klooster Nazareth waar ze zelf op school zat. Dat atelier is een kunstenaarsuniversum en als zodanig een metafoor voor haar bestaan. Ze kijkt uit op de kloostertuinen die ze in de winter bijna jaarlijks tekent en schildert. Als ze niet naar buiten kan, ziet en tekent ze vanuit haar atelier de tuinen. De omgeving van het klooster valt er met het licht naar binnen.



'Zicht op de tuinen'

In een schilderij van Mariëtte van Erp staat een paard op het land. Het staat met de achterhand gekeerd naar het onweer dat op til is. Over de rug van het paard loopt een blauwe rilling.

Mariëtte van Erp werkt graag buiten in het landschap. De aarde is vaak nat en de velden bestoppeld. Aan de horizon staan populieren. Ze groeien snel en worden gekapt. Niets blijft zoals het is. Alles begint opnieuw als het vorige is geëindigd. Het gaat door, het gaat voorbij, het is vergankelijk. Maar in haar werk blijft het bestaan. Het is blijvend verbeeld. Ze wordt deel van het landschap door er in op te gaan en te ondergaan wat zich voordoet en te ervaren dat ze er haar plek heeft. Ze tekent, schildert en verbeeldt het met alles wat ze in zich heeft. Ze doet niet anders omdat ze niet anders kan. Het gaat erom vat te krijgen op dat wat je niet kunt zien, maar wel kunt voelen.

Die cyclus van het leven ervaart ze ook in haar moederschap; bij haar is een moeder met kind meteen ook een piëta. In opdracht maakte ze voor Gemert een bronzen beeld bij het kerkhof waarin die twee-eenheid is opgelost in één sculptuur.

Mariëtte van Erp is thuis in de omgeving waar ze is opgegroeid en haar plaats weet. Ze werkt om te doorgronden wat haar plaats is. Buiten geeft ze daar uitdrukking aan door wat ze ondergaat 'blind' na te voelen op papier. Door met vet het papier te betekenen, door met de poot van haar bril of een opgeraapt takje de tekening op een vel carbonpapier te krassen en zo een afdruk achter te laten op het tekenpapier eronder. Ze kijkt daarbij niet naar wat ze doet, maar houdt haar ogen gericht op de omgeving waarin ze opgaat. De vettekeningen bestrooit ze met grafiet waardoor ze zichtbaar worden. De afdruk van haar handschrift onder het carbon onthult zich als het negatief van de foto die ze innerlijk heeft gemaakt.

Het grijs in haar palet komt niet uit een tube maar is het residu van wat ze uit haar penselen spoelt: dat laat ze bezinken en spaart ze op zodat het als grond voor haar werk kan dienen. Het is niet anekdotisch en heeft een zelfstandige beeldende kwaliteit. Haar manier van werken is specifiek en toch ook abstraherend. Het is intentioneel overtuigend in zowel inhoud als techniek die vrijwel met elkaar samenvallen.

Het onbestemde in haar werk heeft altijd iets weerbarstigs – er zit het weer in, er zit een barst in. Het laat zich ervaren als een innerlijk verzet tegen omstandigheden die je begrip te boven gaan. Alleen de verbeelding krijgt er vat op. Het is geen visuele registratie maar een doorvoelde beleving.



'De Biezen'



'Grijs landschap'



Mariëtte van Erp

(Gemert, 1953)

Opleiding

1977 — 1982 Academie I.V. Eindhoven (autonome richting)

1984 — 1985 Jan van Eyck Academie Maastricht

Werk werd onder meer getoond bij

Kunstzaal, Hengelo

Galerie Schoots, Eindhoven

Cultureel centrum de Krabbedans, Eindhoven

Galerie d' Eendt, Amsterdam

Galerie Resy Muysers, Tilburg

Galerie Pennings, Eindhoven

N.B.K.S., Breda

C.B.K., Emmen.

Museum De Wieger, Deurne

De Cacaofabriek, Helmond

Werk is opgenomen in particuliere, provinciale en gemeentelijke collecties.

Werkt in opdracht.

www.mariettevanerp.com

Tekenen als ademhalen en pianospelen

door Anna van der Burgt

Mariëtte van Erp schildert, tekent en maakt beelden. Alles overheersende indruk van haar werk is dat ze het spelenderwijs maakt. Ze ziet, ze tekent. Vaak tekent ze blind, krassend zonder naar het papier te kijken maar wel het onderwerp in zich opnemend. Een kanaal, bomen, het ophangen van de was. Steeds weer de verrassing over wat het is geworden. De lijnen vlinderen en fladderen samen tot een voorstelling. 'Het is alsof je piano zit te spelen.'

Ze heeft schetsboeken met vooral landschappen en dagboeken die over haar persoonlijke leven gaan. 'Hier is mijn moeder op bezoek. Hier ga ik bijna bevallen. Hier zit ik een kraal te rijgen aan een wiegengordijntje. Zo'n tekening zou ik niet kunnen bedenken, die ontstaat omdat ik er niet mee bezig ben. Het is louter intuïtie.'

Eerder in het gesprek heeft ze haar tekenen vergeleken met ademhalen. Ze doet het tussen de bedrijven door. 'Als ik even tijd heb: Jacques aan het gasfornuis: Kosje aan tafel.' Het bessen plukken in haar diepe tuin ('Mien maakt gordijnen en ik de bessen in', heeft ze erbij geschreven) kan net zo goed onderwerp zijn als zwangerschapsgymnastiek, een gestalte als een dikke vis bij de gynaecoloog, de gang naar de verloskamer. Je ziet een brancard met een buik erop. Dan het kindje ondersteboven. Het wiegje op de televisie. 'Ik zit gewoon te denken aan die herinneringen, herinneringen van een seconde oud of een halve dag geleden.'



'Zicht op de tuinen'



'Kos in Maxi-Cosi'



'Zicht op de tuinen'

Onlangs heeft ze een boekje gemaakt over haar tekeningen uit de jaren 1996 tot 1999, ontstaan na de geboorte van haar zoon Kos. Beperkt in haar bewegingsvrijheid besloot ze de oude dorpstuin te tekenen gezien vanuit haar atelier. Lijnen en vegen van houtskool, grafiet en carbon waaiden neer op het papier om kale en bloeiende bomen, perken, hekken en wegen weer te geven. Alles met de allure van terloopse mededelingen. Zo zitligt Kos op een tekening in zijn Maxi-Cosi, gezien door zijn snel noterende moeder. Schilderijen ontstaan ook op een dergelijke snelle manier maar vrijwel altijd komt Van Erp op de eerste versie terug. Weken, soms maanden hangen de schilderijen aan de grote witte ateliermuur. Er ontstaat dan door veel kijken en soms veranderen een rijpingsproces.



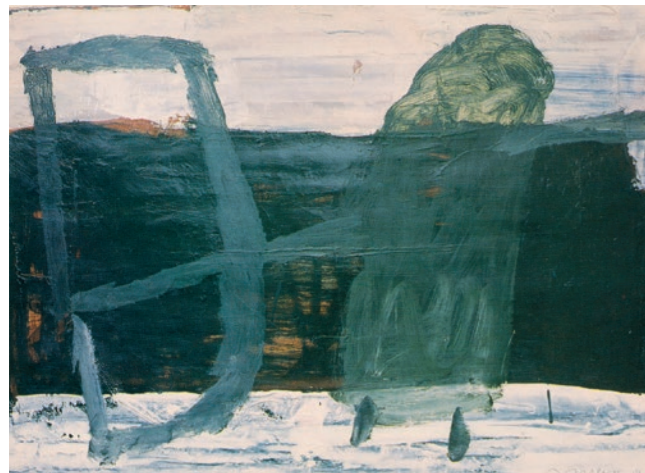
'Kloostertuin'

'Ik sta meestal achterstevoren naar de spiegel te schilderen. Dan heb je iets van dat blinde werken, terwijl je er helemaal bij bent. Nonchalance. De vrijheid om zo los-vast er in te staan.' Ze wijst op een tekening van gras met paddenstoeltjes erin, die heel ijl oogt, net even aangeraakt. Die is buiten gemaakt op zo'n dag dat ze met karton, oilstick en krijtjes naar buiten ging. Ze tekent hoe de regen keihard gaten in het water slaat. 'Een koe die zelf helemaal gras wordt.' Een lammetje. Supersnelle lijnen op een geel geschilderde ondergrond. Een babygezichtje met bijna karikaturale rekken. 'Zo'n Hollandse jongen, die kan nergens anders geboren worden dan hier', zegt ze trots.

Aan de muur met al of niet op hun voltooiing wachtende schilderijen bevinden zich nogal wat jeugdherinneringen en Gemertse plekken. Ze is hier geboren en getogen. Wijst over haar schouder naar de plek van haar geboortehuis. 'Ik ken de omgeving als mijn broekzak, er is geen paadje of ik het er met een paard of een pony gereden.' Het schilderij van haar ouderlijk huis, een stolpboerderij met een grote rieten kap, bevat haar omdat het echt de geborgenheid uitdrukt van waar je thuishoort. Het zeer kleine veelkleurige schilderijtje eronder heeft ze opgehangen om een spijkergat te verbergen. Toch is het aantrekkelijk: 'Daar ligt een vrouw met een heel mooie zomerjurk in het gras.'

Mariëtte licht toe, wijzend van het ene schilderij naar het andere: 'Dit is de werkster, je kijkt op haar achterste. Het is een deftige werkster op hoge hakken. Je ziet de dweilbeweging. Deze molen heeft een boezem en een schort, dat is een persoonlijkheid geworden. Ik kan honderd molens schilderen en tien ervan krijgen iets persoonlijks. Dat is een meisje dat heel erg bang is, maar waar dat vandaan komt weet ik ook niet. Dit is gemaakt naar het oude schilderijtje over Gemert, uit 1850, het hangt in het Noord-Brabants museum. Gemert bestaat daar helemaal uit paadjes die langzaam de bebouwing ingaan.'

De wijzende vinger bereikt een schilderij met wonderlijk licht en een grauwe schaduw. 'Dat is een meisje met een slee, het is avond, de zon is net onder, ze heeft verschrikkelijk koude voetjes en dan sjokt ze naar huis. En dat licht is zo, als de zon weg is, midden in de winter, vijf uur, half zes.'



'Meisje met slee'



'Blauwe Molen'



'De Bewening'



'Piëta'



Atelier met 'Piëta' in wording

Ze boetseert zoals ze tekent; in een vitrine schittert het glazuur van impulsief opgezette beeldjes. Ze zijn heel ongewoon en haar publiek houdt ervan. Beelden maken heeft voor Van Erp naast resultaat een goede bijwerking: 'Als ik te vol zit kan ik daar wat emoties in kwijt. Boordevol kun je niet schilderen, dan ga je harder dan verantwoord. Ik klei dan wat en het resultaat verdwijnt vaak weer terug in de emmer en soms bewaar ik het en wordt het een beeldje. Ik kan er als het ware mijn directe emoties in kwijt en dan heb ik gewoon meer rust om te schilderen. De stoom is van de ketel.'

'Die vrouw op de trechter? Ik weet niet waar dat op slaat. Dat is gewoon een vorm, die is zo gekomen. Dit is een meisje met een zwemband, dit is borst voeden, dat witte lijf met rood, dat is pijn.' Badende vrouw blijkt de titel van een figuurtje dat zich op een golf van klei bevindt. Dan zien we een jeugdherinnering. Het beeldje stelt haar moeder voor, zittend met gespreide benen en tussen de benen een grote pot met eten. 'Rond een uur of vier als wij uit school kwamen hadden wij honger en dan werden de klikjes met een eitje en melk op het fornuis lekker gemaakt. Mijn moeder ging op een stoel zitten met die grote pan zo tussen haar benen en daar gingen we allemaal omheen staan, een stuk of zes en dan kregen wij happen. Maar die benen met die pan ertussen... ik had echt zoiets van als ik ga eten krijg ik ook zo'n gat. Ik vond het doodeng want ik kon net niet in de pan kijken, het was een gat. Die vrouwen hadden allemaal schorten en van alles eronder.' Ze staat er zelf bij als een kind met de handen op de rug, vastbesloten niet te eten. Afwijzend.

Met klei werken is voor haar spelen. 'Ik heb een keer een paar kratten glazuur gekregen en daarna hebben we hier een gekregen oven opgeknapt en de klei kost niks. Dus dat ging gewoon vanzelf. Lukt het dan is het goed en mislukt het dan is het ook goed. Je kunt wel bezielde dingen maken in klei en heel fijn werken in porseleinklei.' Ze wijst op De Kus, twee samensmeltende gezichten, een innig beeld in twee kleuren. 'Ik heb een paar thema's die komen al zo lang als ik werk terug; Hollandse, badende vrouw, populier, molen. Dit beeld is heel verdrietig en dit hier is De Criticus.' Het beeld 'kotst zichzelf uit' en daarin staat de criticus op zijn blocje te schrijven.

Tegenover het creatieve, 'dat alles en niks tegelijk is' zoekt ze graag iets ambachtelijks. Dat werd bronsgieten. Ze leerde de eerste beginselen bij Beeldenstorm in Eindhoven en is zich nu aan het verdiepen in de techniek. De resultaten leidden al tot een opdracht van de gemeente: een piëta die een plaats zal krijgen aan de Rondweg. De vorm ervan is gebaseerd op de Calvarieberg van de oude begraafplaats. In plaats van het lijdensverhaal als tafereel op die berg zijn de berg en het verhaal beeldend een geworden. Ze zond een versie van keramiek in en maakte daarna een schetsontwerp in brons. 'Het past nu wel in mijn leven om gewoon een ambacht te gaan ontwikkelen. Ik ga meer met brons doen want anders heeft het geen zin zo'n medium onder de knie te krijgen. Keramiek is heel kwetsbaar en die beelden van mij lenen er zich heel erg voor om in kleine oplagen van brons te worden gegoten.' Toen ze eenmaal met brons aan de gang was voelde het vanzelfsprekend: 'Of het nooit anders is geweest.'

Koesteren uit liefde

door Anna van der Burgt

Mariëtte van Erp vindt dat de omgeving van de kunstenaar ook een kunstwerk wordt. Dat geldt ook voor haar zelf. Zoals ze daar zit in haar atelier, waarvan de wanden tot op grote hoogte zijn behangen met haar schilderijen en tekeningen, laat ze je in haar ziel kijken. De fabriek, de waslijn, de koe in de wei, de dame met de corsage in haar loge, licht uit de boerderij, raar blauw water van een overstroming, het staat er allemaal wonderlijk op. Echt op zijn Van Erps. Terwijl je er naar kijkt wordt de ruimte in een geschilderd landschap ineens plat als een schort. Niemand die zo de dingen laat zien. Toch, als toeschouwer, kun je al gauw meereizen in de wereld van deze kunstenaar, die volkomen onbevangen, bijna kinderlijk te werk lijkt te gaan, maar die wel analytisch over haar composities praat. Dat is bijzonder als hart en hoofd niet vechten. En je begrijpt hoe die volle, spraakzame wanden meehelpen kunst te maken.

Omdat al haar werk met elkaar verband houdt moeten we het ook even over de tekeningen van Mariëtte van Erp hebben. Ze zijn impulsief en intuïtief. De lijnen schaatsen over het papier. Ze heeft altijd een boekje met een velletje carbonpapier bij zich om te kunnen tekenen, waar dan ook, als ze een beeld wil vangen. En dat tekenen doet ze met haar nagel op papier waar het carbon onder ligt, om niet te worden gehinderd door wat er al staat. Tien jaar geleden, in de nacht na het verjaardagsfeest van haar vader waar veel over vroeger was verteld, begon ze thuis te tekenen. Urenlang. Alle herinneringen. Met de carbontruc. 'Gewoon, de blik naar binnen en tekenen, tekenen, tekenen.' Ze is altijd op zoek naar wat ze noemt 'mijn mooiste prentenboek. Naar de beelden die me thuisbrengen. Een toestand creëren waarin alles klopt, zoals je het wilt hebben. Plaatjes die je bang bent kwijt te raken. Bijvoorbeeld als het net begint te sneeuwen en je die grote vlokken ziet, die ongerijmd zo'n beetje lijken te hangen.'

'De inspiratie is eigenlijk dat wat je zoekt, maar wat je zoekt weet je niet als je begint. Je zit ergens achteraan, maar je weet pas wat het was als het klaar is. Het is jagen achter het beeld aan dat je wilt hebben. Het is een soort koesteren, je doet dat toch uit liefde. Ze heeft eens een serie schilderijen gemaakt over strijken, geboeid door de houding van de strijkster en de chaos van een hoop wasgoed die in iets ordelijks verandert. Daar hoort ook een herinnering bij aan de momenten dat haar moeder – ze waren thuis met zijn twaalf – rustig was. 'Dat strijken en opvouwen deed ze heel kalm en liefdevol, voor mij was dat een heel mooi beeld. Nu geniet ik van strijken, de beweging... dat introverte dat hangende met die strijkplank.'



'Strijken'

Het landschap stemt ietwat weemoedig

door Rob Schoonen

Het werk van Mariëtte van Erp wordt nogal eens vergeleken met dat van Leon Adriaans. Daar valt iets voor te zeggen. Waar de in 2004 overleden kunstenaar een zwak had voor de natuur, en dan vooral die in Brabant, mag ook Van Erp graag in het groen vertoeven en dat verbeelden. Bijvoorbeeld een rij bomen in een landschap waarop een molen figureert.

Wat de twee ook gemeen hebben is een heldere beeldtaal. Grote, bijna monochrome vlakken domineren de schilderijen; geen gefrut of kleine details die de aandacht maar afleiden van wat wezenlijk is: het verhaal zo helder mogelijk vertellen. En dat doet Van Erp dus door wat is waargenomen, vereenvoudigd te penselen. Die gedeformeerde elementen vormen samen bijna een abstract geheel, maar wie goed kijkt ziet altijd wel iets herkenbaars. Zoals die windmolen, of een strijkbout of een tafelkleed.

Op die manier weet Van Erp vrijwel altijd – en ook daar is een vergelijking met Adriaans op zijn plaats – meerdere lagen in haar werk aan te brengen. Voor de vluchtige beschouwer zijn er de dingen die men kent. Voor wie dieper wil gaan, kan gaan graven. En komt dan terecht in gebieden waar het draait om spiegeling, meditatie of simpelweg heerlijk mijmeren bij kleuren die een dergelijke gemoedstoestand nu eenmaal oproepen.

De Gemertse heeft een aantal landschappen in Geldrop opgehangen waarop bomen te zien zijn. Opvallend zijn de verschillen tussen de werken. Zie bijvoorbeeld het doek waarop een aantal rap geschilderde, vooral grijzige verticalen een bomenrij weergeven. Zie je dit werk, dan wéét je dat de sloot en het wuivende mais niet ver weg zijn.

Elders in de zaal: Roze populieren en dat laat zich nog het best omschrijven als een kleurrijk geheel met wederom verticalen. Roze, paars, diep paars (bijna zwart) en oranje zijn in een perfecte balans op de drager aangebracht. Ook present: Knotwilgen in de sneeuw. Donkergrijzen en zwarten domineren hier en (uiteraard) ook wat wit. Had je de titel niet geweten, dan had je echter nooit geraden dat het hier om bomen gaat en al helemaal niet om knotwilgen (in de sneeuw). Maar het met veel vaart geschilderde doekje ademt kou en het stemt ietwat weemoedig. En dat rood/gele vlakje, dat maakt nieuwsgierig en tegelijkertijd angstig. Dat kan kleur dus doen...



'Landschap met candidassen'



'Knotwilgen in de sneeuw'



'Roze populieren'



'Meid'



'Zeeuwse'



'De Esperloop'



'Langs de Snelle Loop'



'Sluisje in de Snelle Loop'



'Sluisje in de Snelle Loop'

De schoonheid van het alledaagse

door Anneke van Wolfswinkel

Van wassen en strijken wordt onze kleding schoon, maar schuilt er in die alledaagse taken zelf ook schoonheid? Als het aan Mariëtte van Erp ligt wel

Het beeld van een strijkende vrouw bevat voor Mariëtte van Erp zoveel schoonheid dat ze er al twintig jaar geregeld op terugkomt. De arm die met enige kracht op de strijkbout drukt, de kleuren en motieven van de te strijken stoffen, de vorm van de strijkbout zelf – met al die elementen componeert Van Erp steeds opnieuw strijkster-schilderijen. En er zijn meer onderwerpen waar ze vaak op teruggrijpt. Zo tekent ze bijvoorbeeld al jaren, vooral 's winters, het uitzicht vanuit haar atelier op de ommuurde tuinen beneden. Het landschap rond haar woonplaats Gemert, één van haar belangrijkste inspiratiebronnen, komt hier terug in een negental schetsen, buiten gemaakt: sloten, bomen, weiden, boerderijen en bruggetjes.

Door lange tijd vertrouwde motieven te gebruiken ontstaat ruimte voor experimenten met vormen en materialen. In de schetsen is die experimenteerdrift vooral in de materialen te zien: tekening na tekening onderzoekt ze wat het effect is van krijt of inkt, van droge kwasten of juist natte. Het is een gretigheid die je eerder bij een beginnend kunstenaar zou verwachten, maar bij Van Erp getuigt het juist van de drang te blijven ontdekken en vernieuwen. In de grote schilderijen zit meer tijd, meer reflectie, meer overweging.

Opvallend is de indeling in twee 'helften' bij recente schilderijen: alsof er een denkbeeldige lijn van boven naar beneden loopt, midden in het doek. In de beste doeken, zoals *Hollandse* (2014-15) of *Maandag Wasdag* (2016) is iets van het spontane, de energie van de schetsen behouden gebleven in de doordachte compositie.

Na het bekijken van deze expositie zie je wasgoed gegarandeerd met nieuwe ogen.



'Zicht op de tuinen'



'Maandag, wasdag'



'De Biezen'



'De Esperloop'



'Les Deux Hollandaises' (à PP)



Gegevens bij afbeeldingen

- Omslag**
- 'Sluis in de Snelle Loop'
2016, carbon-grafiettekening op papier, 24,5 x 34 cm
- Pagina 1**
- 'De Biezen'
2014, oilstick/krijt/grafiet op PP-karton, 24 x 32 cm
- Pagina 3**
- 'Groene Molen' (aan Ruisdael)
2009, olieverf/lino-inkt/katoen, 80 x 60 cm
- Pagina 4**
- 'Olifant in porseleinkast' (à Morandi)
1982, achter-glas schildering, 35 x 42,5 cm
- 'Paard'
1999, olieverf/katoen, 90 x 120 cm
- Pagina 5**
- 'Zicht op de tuinen'
2016, pastelkrijt/pigment op pakpapier, 70 x 100 cm
- Pagina 6**
- 'Landschap bij De Biezen'
2014, oilstick/grafiet op PP-karton, 24,5 x 31 cm
- Pagina 7**
- 'Grijs landschap'
1993, olieverf/lakverf/llood/katoen, 100 x 75 cm
- Pagina 8-9**
- 'Atelier 2016'
Fotografie: Frank Brouwers
- Pagina 10**
- 'Zicht op de tuinen'
1997, verf/houtskool/grafiet op papier, 21 x 29,5 cm
- 'Kos in Maxi-Cosi'
1997, grafietstift op papier, 21 x 29,5 cm
- Pagina 11**
- 'Zicht op de tuinen'
1997, grafietstift/houtskool op papier, 25 x 35 cm
- 'Kloostertuin'
1997, oilstick/grafietstift/krijt op papier, 21 x 29,5 cm
- Pagina 12**
- 'Meisje met slee'
1994, Olieverf/katoen, 50 x 75 cm
- Pagina 13**
- 'Blauwe Molen'
1998, Pigment/olieverf/katoen, 110 x 70 cm
- Pagina 14**
- 'De Bewening'
1999, Engelse porseleinklei, geglazuurd, L15,5 x D7,5 x 10 cm
- 'Piëta'
2016, acrylaat/grafiet/linnen, 30 x 25 cm
- 'Atelier met Piëta in ontwikkeling'
2000
- Pagina 17**
- 'Strijken'
2003/2004, (nr. 3 uit serie 'Strijken'), olieverf/katoen, 125 x 55 cm
- Pagina 19:**
- 'Landschap met populieren'
1990-1991, lakverf/olieverf/katoen, 40 x 50 cm
- 'Knotwilgen in de sneeuw'
2008, olieverf/katoen, 40 x 30 cm
- 'Roze populieren'
1993, lakverf/olieverf/vitrage op katoen, 90 x 70 cm
- Pagina 20**
- 'Meid'
2010, assemblage met houten instrumentklem en klompjes, 38 x 28 cm
- Pagina 21**
- 'Zeeuwse'
Periode 1995/2003, olieverf/katoen, 110 x 60 cm
- Pagina 22**
- 'De Esperloop'
2016, carbon-grafiettekening op papier, 29 x 23,5 cm
- 'De Snelle Loop'
2016, drukinkt/carbon-grafiettekening op PP-karton, 24 x 30 cm
- Pagina 23**
- 'Sluis in de Snelle Loop'
2016, carbon-grafiettekening op papier, 24 x 30 cm
- 'Sluis in de Snelle Loop'
2016, carbon-grafiettekening op papier, 24,5 x 34 cm
- Pagina 24**
- 'Zicht op de tuinen'
2016, biezentrekker-lakverf op papier, 30 x 40 cm
- Pagina 25**
- 'Maandag, Wasdag'
2016, pigment/olieverf/katoen, 120 x 90 cm
- Pagina 26**
- 'De Biezen'
2014, oilstick/krijt op PP-karton, 20 x 30 cm
- 'Langs De Esperloop'
2016, carbon-grafiettekening op PP-karton, 23,5 x 29 cm
- Pagina 27**
- 'Les Deux Hollandaises'
2014, pigment/olieverf/katoen, 120 x 90 cm
- Pagina 28-29**
- 'Atelier 2016'
Foto: Mariëtte van Erp
- Pagina 30**
- 'Sloot langs De Klotbunders'
2016, carbontekening op papier, 29,5 x 21 cm



'Sloot bij de Klotbunders'

2016. Uitgave in eigen beheer.
Oplage: 50 ex.
©Mariëtte van Erp

Fotografie:
Joan Delisse, Frank Brouwers

Vormgeving:
Harry Huybers

Mariëtte van Erp



Inhoud

Inleiding

Pagina 3 Mr. Motley, 12 februari 2016, door Alex de Vries

CV

Pagina 8

Publicaties:

Pagina 10 Brabant Cultureel, juni 2000, door Anna van der Burgt

Pagina 16 Brabant Cultureel, oktober 2005, door Anna van der Burgt

Pagina 18 Eindhovens Dagblad, februari 2014, door Rob Schoonen

Pagina 24 Eindhovens Dagblad, februari 2016, door Anneke van Wolfswinkel